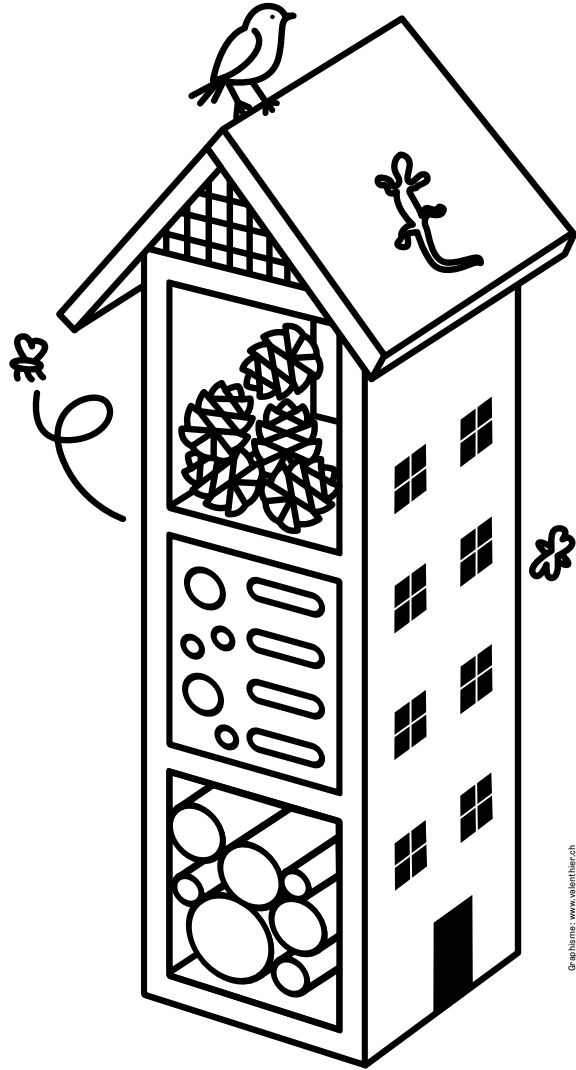


Hospitalité écologique



Nathalie Mongé

atelier **apaar_** paysage et architecture

**DÉBATS
URBANITÉS**

sia
société suisse des ingénieurs et des architectes
section **vaud**



Table

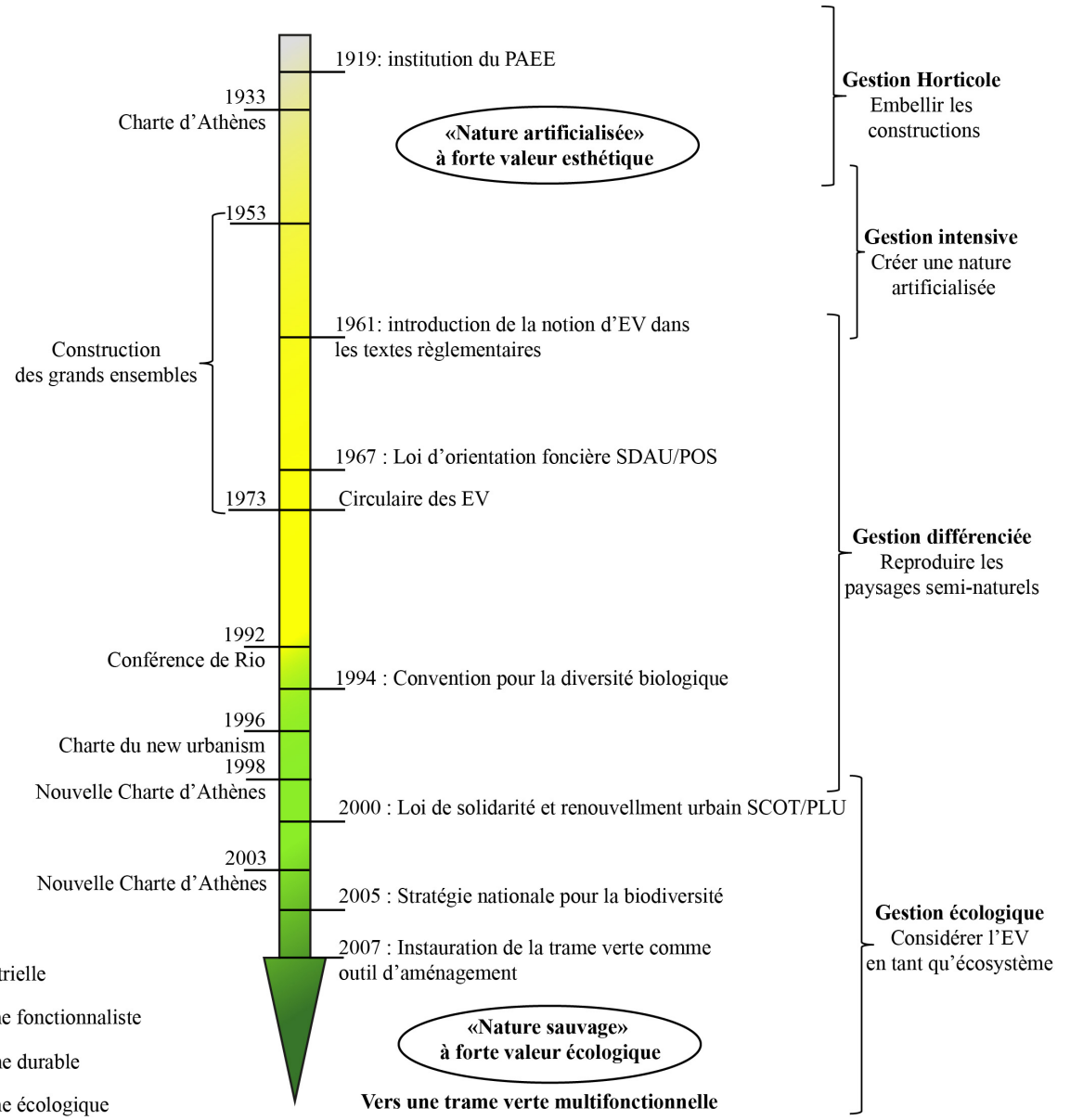
- 1. Introduction**
- 2. Anfractuosités**
- 3. L'invisible révélé**
- 4. Désartificialisation**
- 5. Débat**

1. Introduction

« Le temps des paysages monochromes est révolu. Fini les avenues uniformes, les pelouses taillées, les places urbaines non poreuses et les jeux d'eau coulés dans le béton. Cette esthétique entraîne des rues surchauffées, des problèmes massifs d'évacuation des eaux et des paysages pauvres en espèces »

↑ Prof. Dr. Antje Backhaus, Institut d'architecture de paysage, Université Leibniz de Hanovre

Vers de nouvelles alliances avec le vivant en ville



→ Lotfi Mehdi, Christiane Weber, Francesca Di Pietro et Wissal Selmi, « Évolution de la place du végétal dans la ville, de l'espace vert à la trame verte » VertigO - la revue électronique en sciences de l'environnement [En ligne], 12-2 | Septembre 2012

- Ère industrielle
- Urbanisme fonctionnaliste
- Urbanisme durable
- Urbanisme écologique

Dépasser l'idéal romantique

Nous réintroduisons progressivement la nature en ville, mais dans un cadre qui demeure influencé par nos standards esthétiques et notre volonté de maîtrise. Les plantes spontanées sont sélectionnées et les fonctions écosystémiques mises en œuvre de manière partielle et contrôlée.

La nature est acceptée tant qu'elle reste intégrée à une logique maîtrisée, répondant aux attentes de l'aménagement et aux impératifs fonctionnels de la ville.

Et si la ville n'était pas exclusivement un territoire humain ?



2. Anfractuosités

" Le paysage urbain de demain montre des sol plantés qui évacuent l'eau de pluie, projettent de l'ombre, pourrissent et abritent une multitude de vers, de coléoptères, d'araignées et de champignons. Seul un tel écosystème végétal est capable de résister à des changements climatiques rapides "

↑ Prof. Dr. Antje Backhaus, Institut d'architecture de paysage, Université Leibniz de Hanovre

Anfractuosités - air

L'air, l'eau et les interactions biologiques façonnent la dynamique souterraine.



↑ Éva Le Roi, *Jardin des Fraternités Ouvrières*

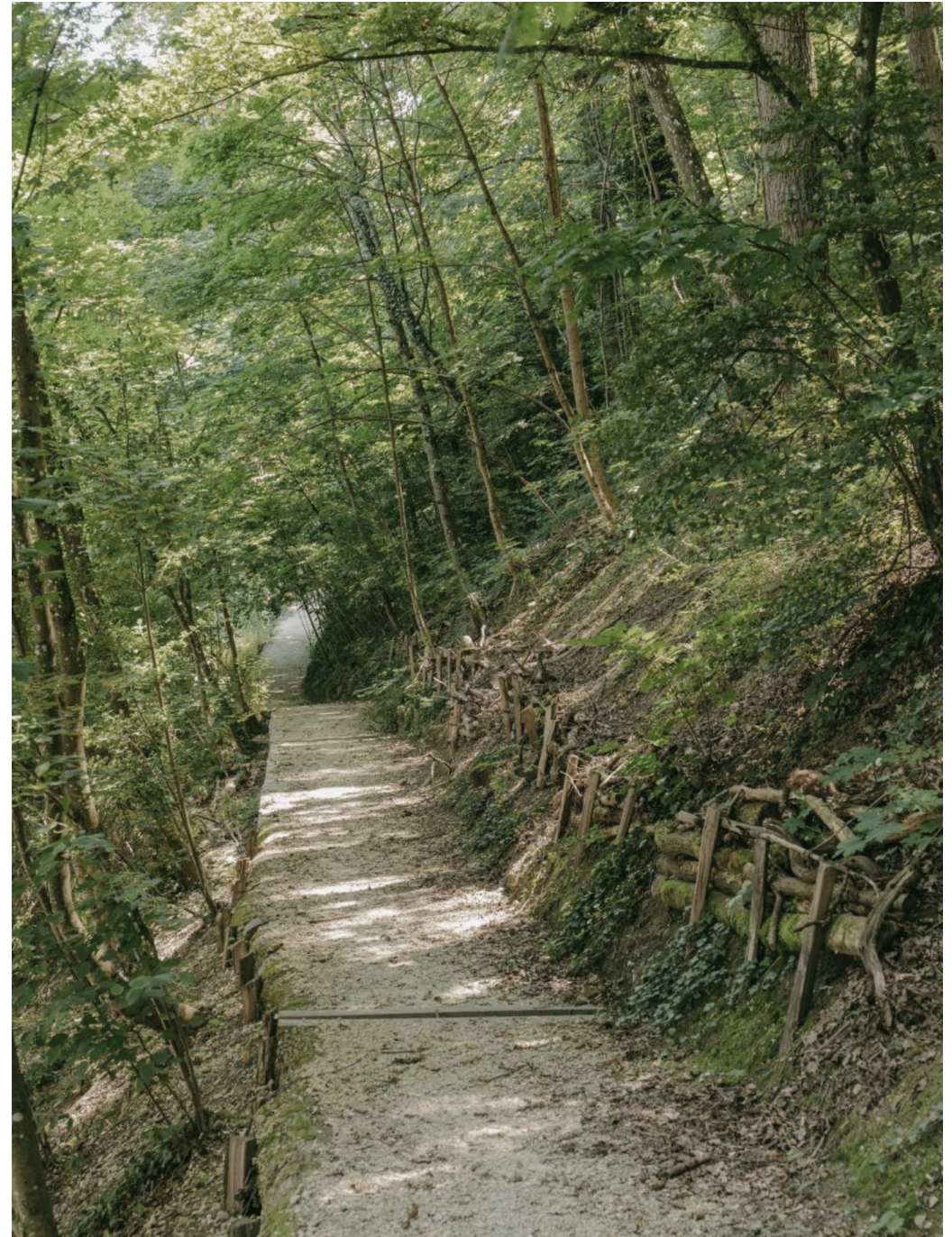
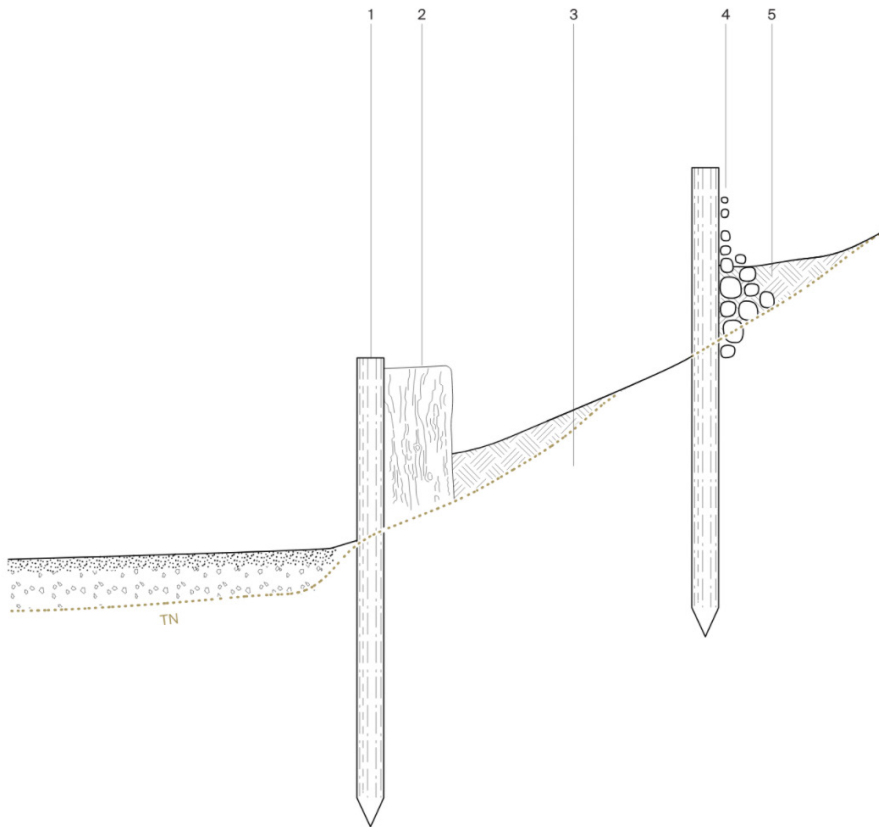
Anfractuosités



↑ *apaar_ Bois de la Citadelle* photo @timothé beuret

Anfractuosités

Les tas de bois et accumulations d'eau et de feuilles forment des refuges essentiels pour la biodiversité, favorisant la décomposition naturelle et enrichissant les sols en nutriments.



↑ apaar_ Chemins de Carouge photo @timothé beuret

Anfractuosités - creux

Les creux accueillent la vie, captent l'eau de pluie, réduisent le ruissellement et favorisent son infiltration. Ils rechargent les nappes phréatiques, maintiennent l'humidité des sols et soutiennent la biodiversité locale.



↑ apaar_ *Projet de logements coopératifs à Presinge*

Anfractuosités – creux

Un paysage vivant et résilient offre un cadre adaptable et inclusif, où la nature et les usages humains coexistent. Il favorise l'appropriation collective, le jeu et le vivre-ensemble en s'appuyant sur la diversité écologique et la flexibilité des espaces, permettant ainsi aux habitants de s'y engager activement et de le transformer au fil du temps.



↑ apaar_ *Projet de logements coopératifs à Presinge*

Anfractuosités – eau



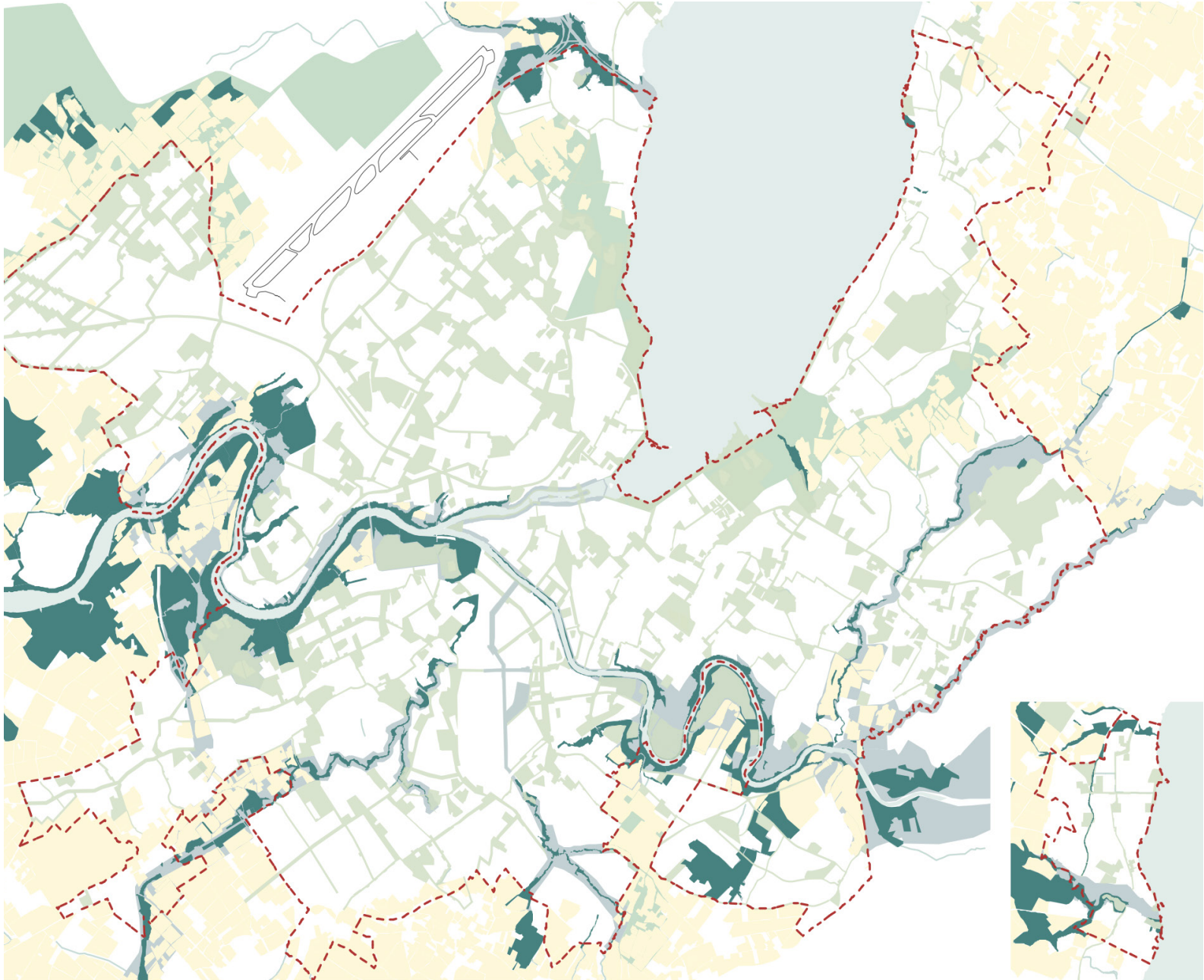
↑ apaar_ Parc de l'Etang photo @timothé beuret

Anfractuosités – eau



↑ apaar_ Parc de l'Etang photo @timothé beuret

Anfractuosités – ville



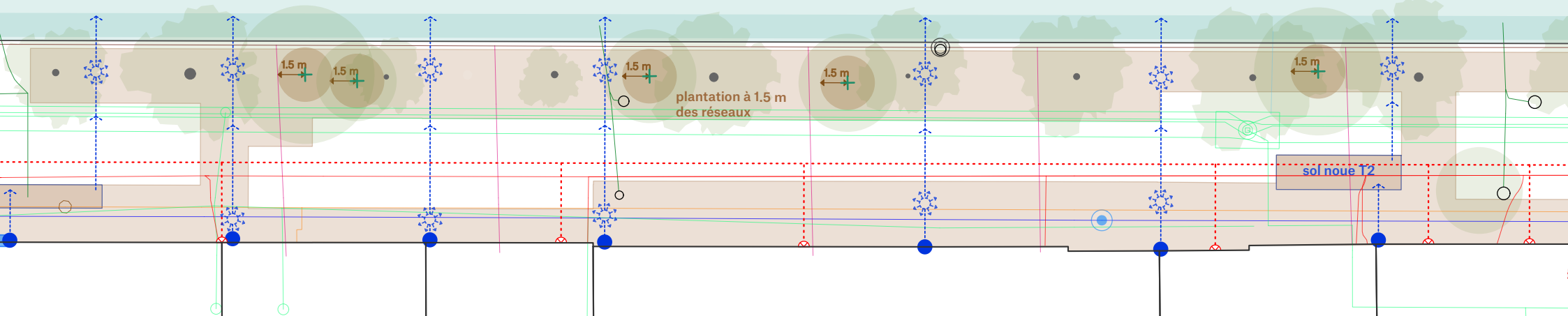
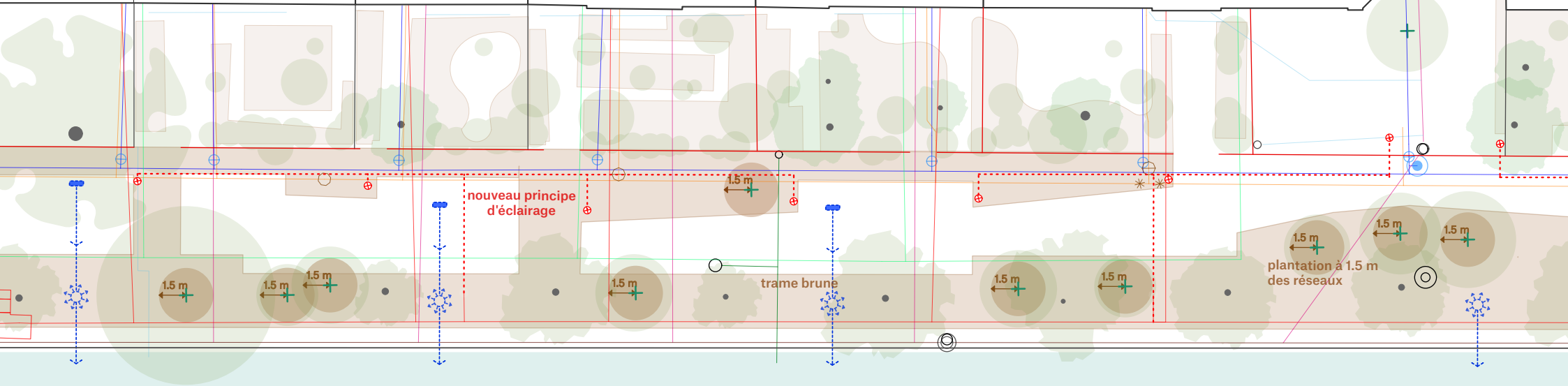
apaar_ stratégie arborisation
Genève

3. L'invisible révélé



↑ Éva Le Roi, *Visible / Invisible*

L'invisible révélé



↑ apaar_ « ville éponge » Canal de la Suze à Bienne

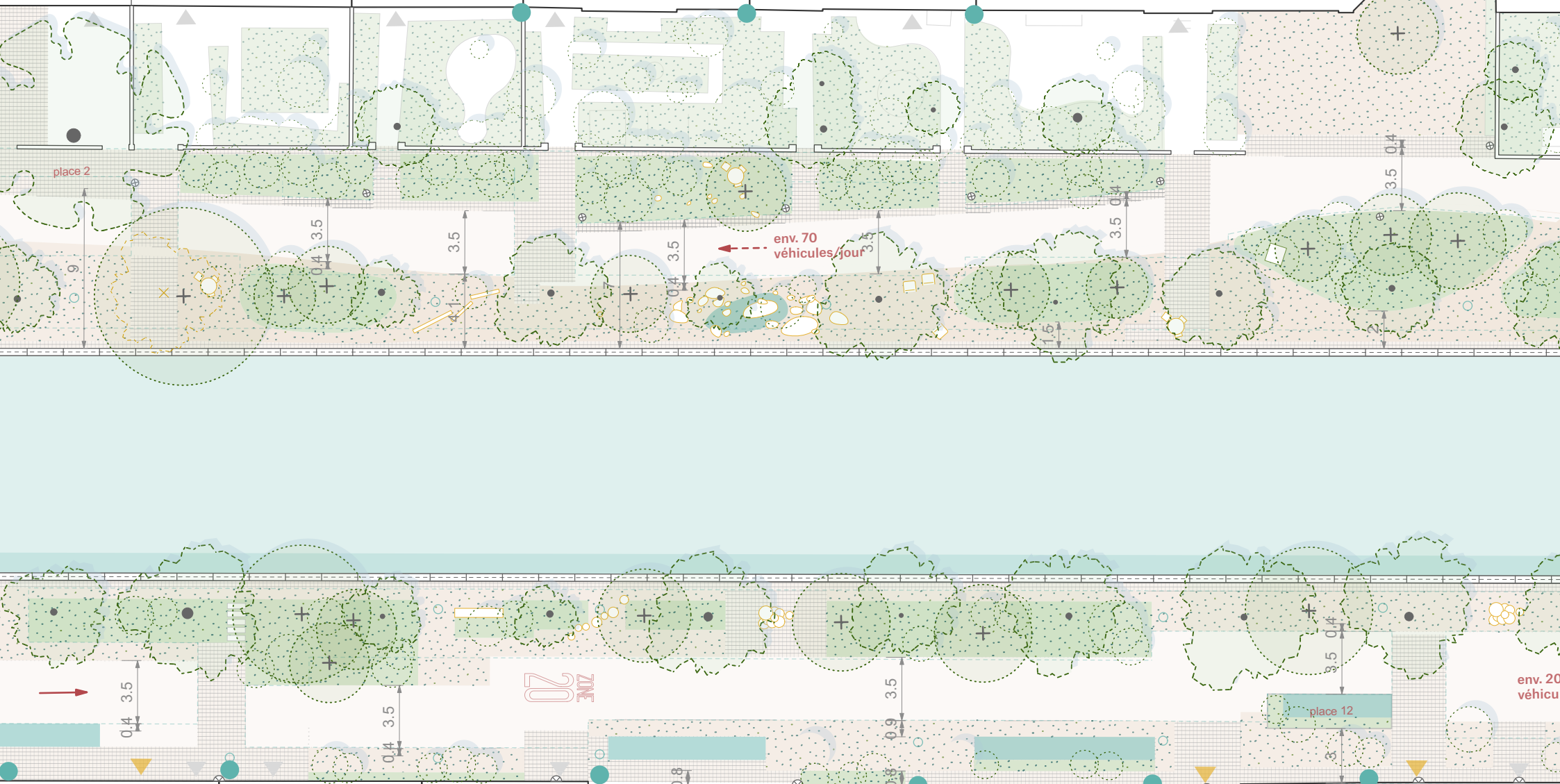
apaar_

Urbanités SIA

F'AR

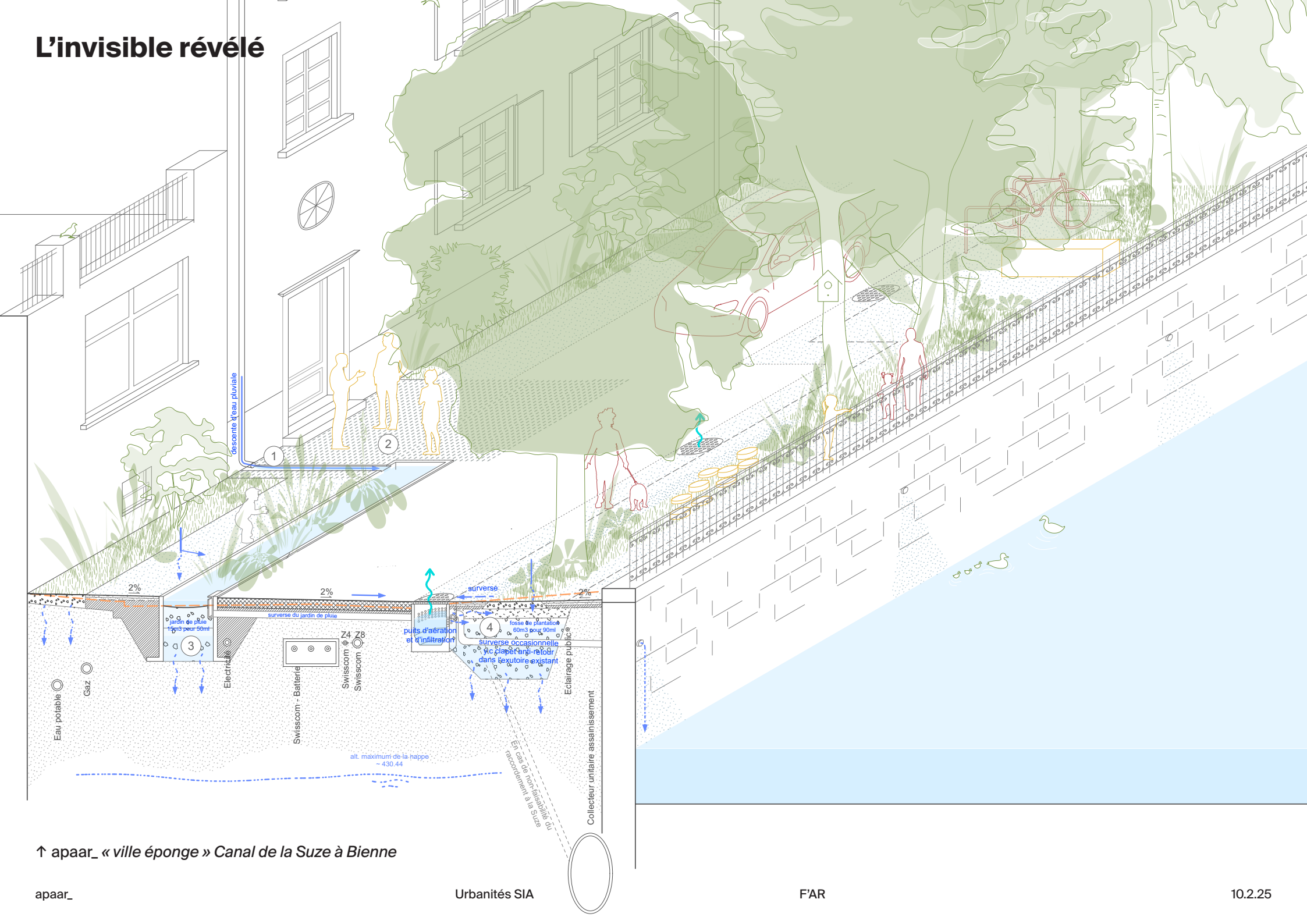
10.2.25

L'invisible révélé



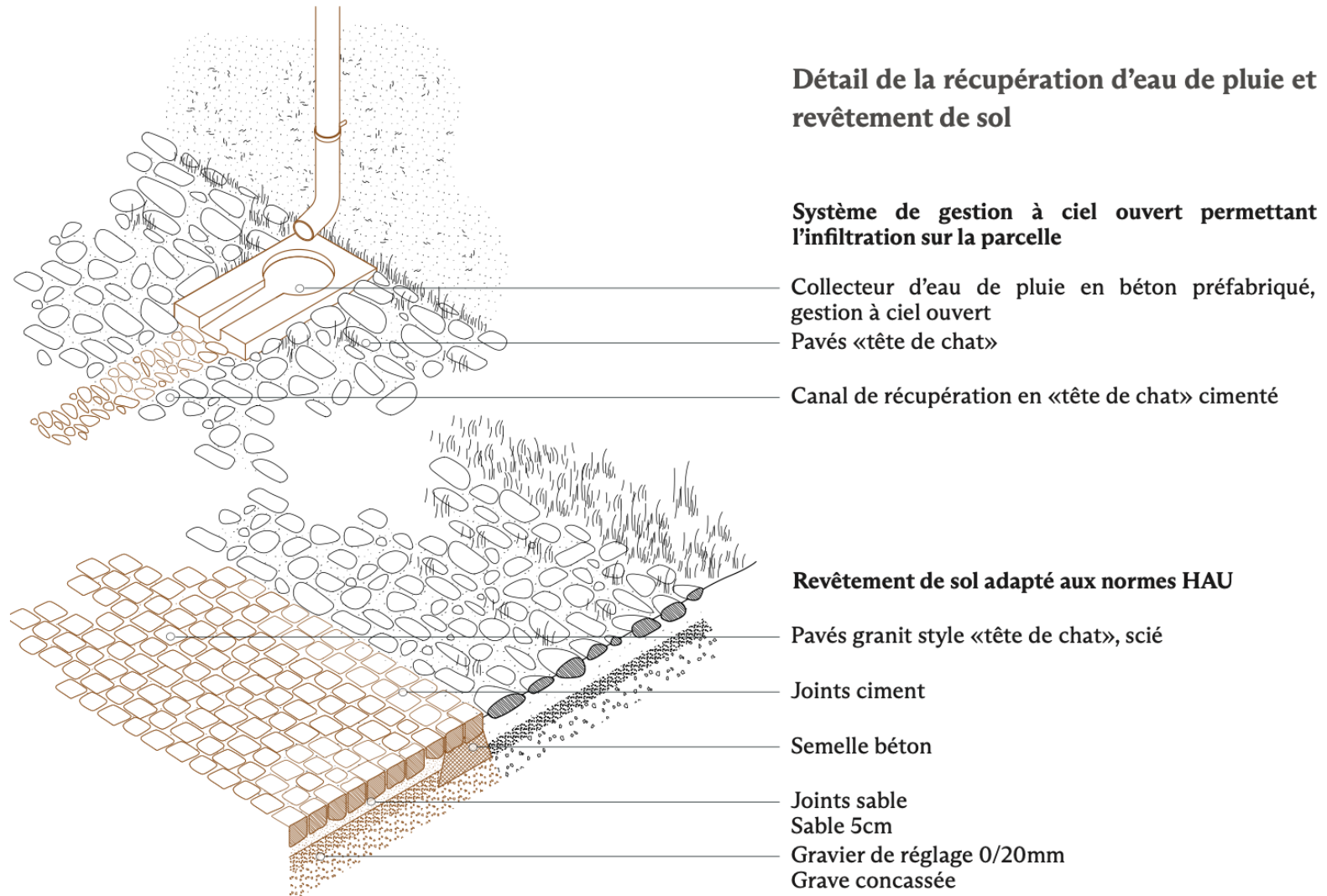
↑ apaar_ « ville éponge » Canal de la Suze à Bienne

L'invisible révélé



↑ apaar_ « ville éponge » Canal de la Suze à Bienne

L'invisible révélé



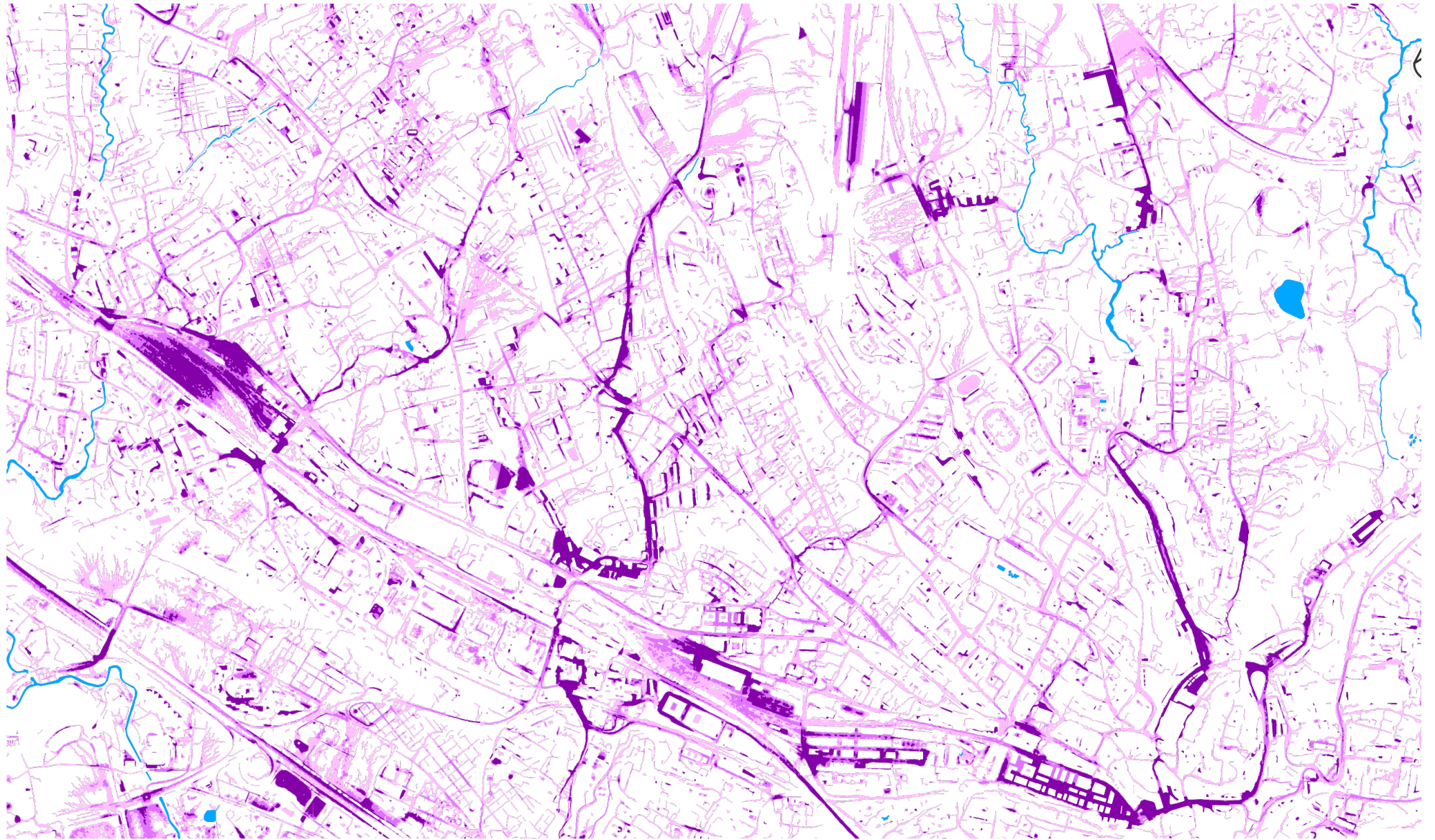
↑ apaar_ concours *Troinex*, projet de logements à AVUSY

L'invisible révélé



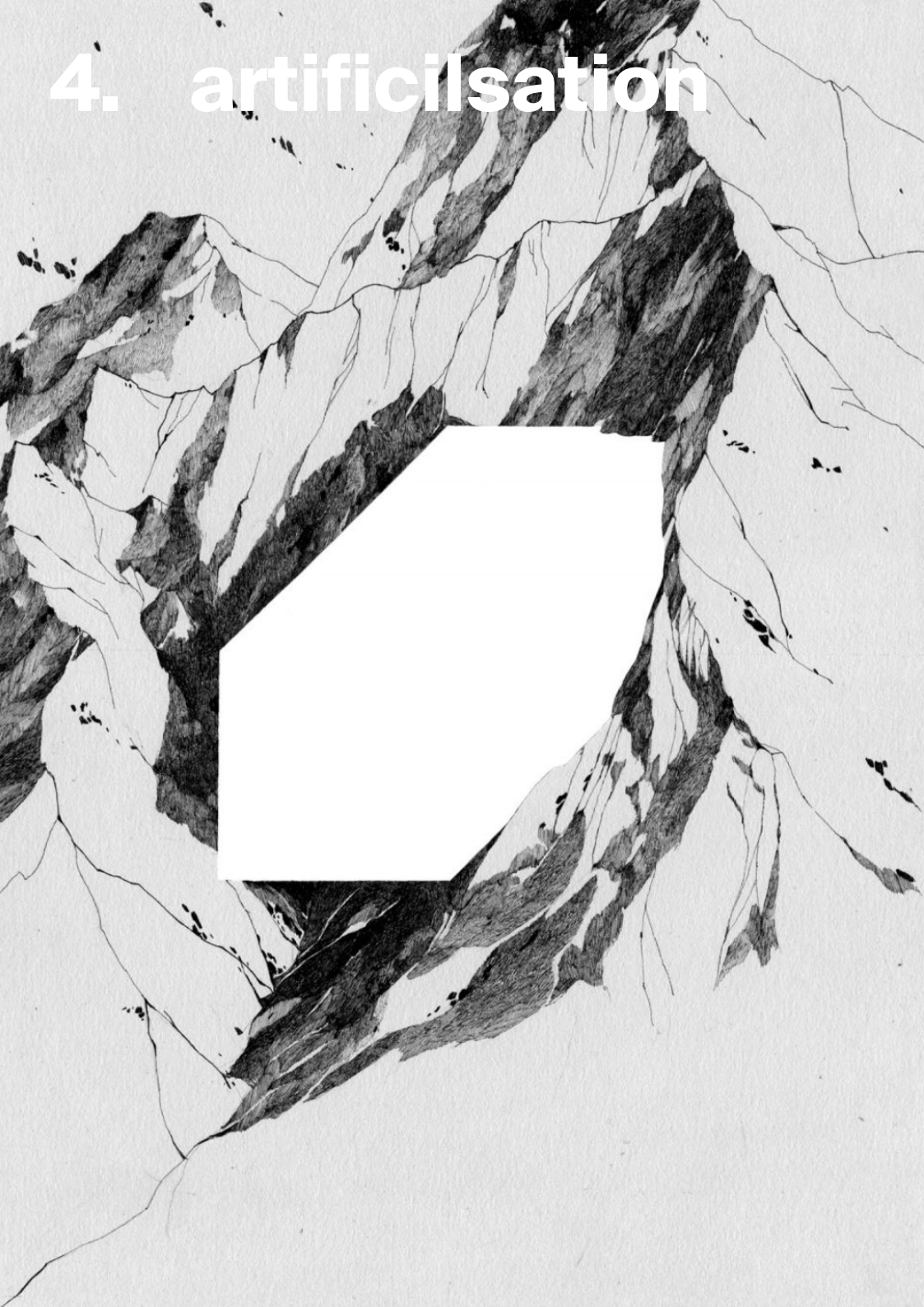
↑ Petit-Saconnex, descente en fonte et pierre calcaire

L'invisible révélé

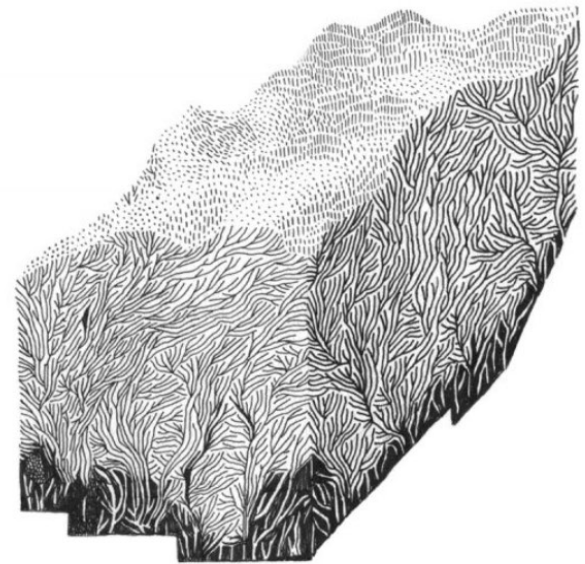


↑ Carte de l'aéla de ruiselement- Geo admin

4. artificilsation



désartifilisation



Désartificialisation

Désartificialisation du sol par sciage du béton pour restaurer la perméabilité.



↑ *apaar_ Minoteries photo @timothé beuret*

Désartificialisation

Stockage des dalles en vue de leur réutilisation.



↑ apaar_ Minoteries photo @timothé beuret

Désartificialisation

Installation de grands espaces de végétation (sur dalle de parking). Les murets sont assemblés avec des éléments de réemploi.



↑ [apaar_ Minoteries](#) photo @timothé beuret

Désartificialisation



↑ *apaar_Minoteries photo @timothé beuret*

Désartificialisation



↑ *apaar_ Minoteries* photo @timothé beuret

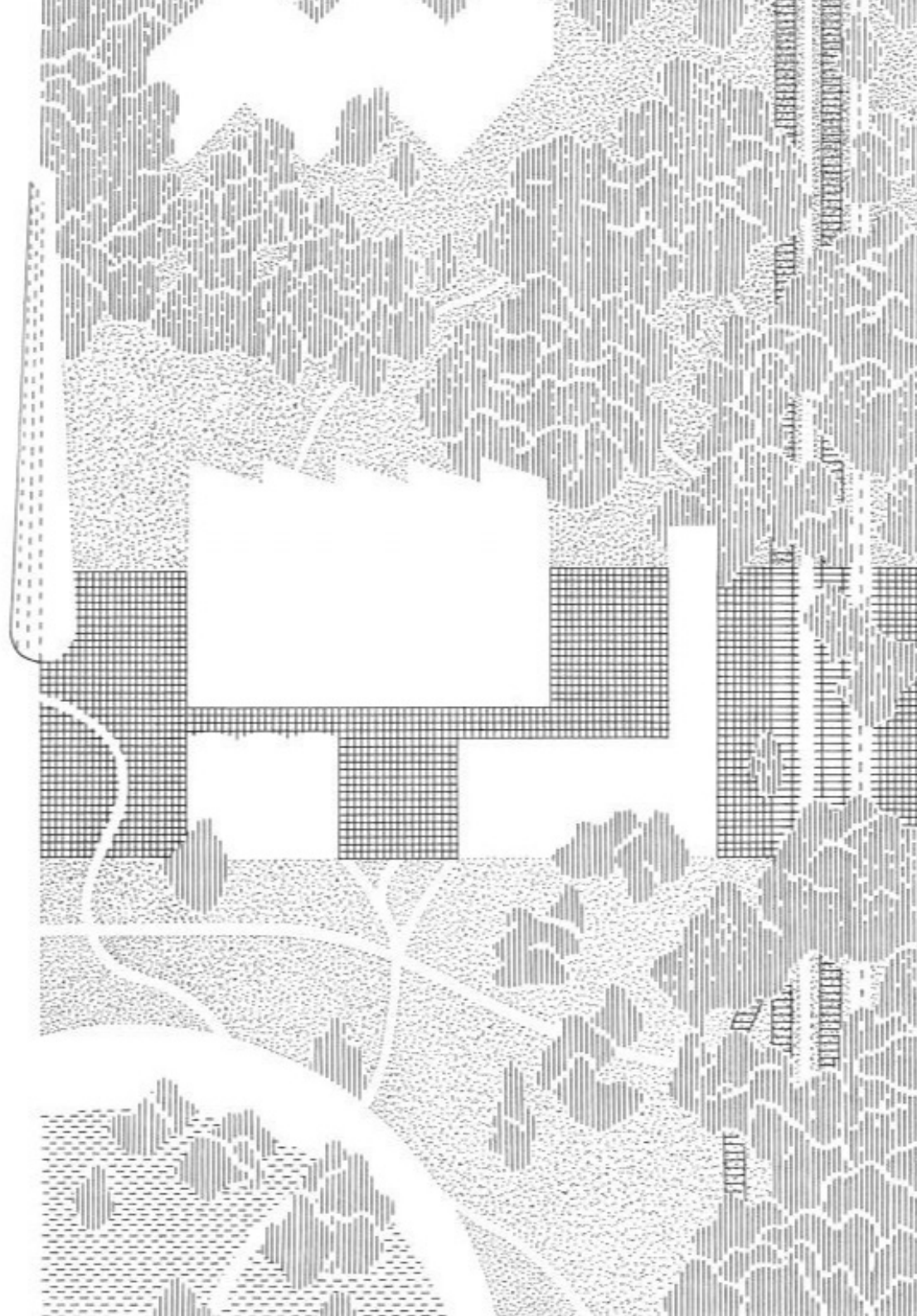
Désartificialisation

Les habitant-e-s ont pris part au projet, et les enfants ont fabriqué des nichoirs à insectes pour favoriser la biodiversité.



↑ [apaar_Minoteries](#)

5. mobiliser



Mobiliser

Le ZAN en France (2021) tout comme la stratégie « Good Soil » à Belgique (2024) exigent aussi la régénération des sols artificialisés et imposent que toute nouvelle artificialisation soit compensée par la “désartificialisation” d’un autre espace.

Cela implique de restaurer des sols artificialisés pour qu’ils retrouvent leurs fonctions premières, par exemple, transformer un ancien parking en parc ou en terres cultivables.

Mobiliser

IQSB, l'Indice de Qualité du Sol Bruxellois est un indice de sensibilisation à l'importance du sol et aux rôles qu'il remplit pour le bon fonctionnement de notre environnement et in fine de notre société.



Mobiliser

Cet outil - ou d'autres nouvelles lois en faveur de la protection des sols - pourrait apporter de nouvelles logiques de densification.

" en appliquant le principe "le bon sol au bon usage" des sols de qualité pourraient être réservés aux fonctions telles que l'agriculture, la nature, la gestion de l'eau et la lutte contre les inondations, tout en réservant les sols dégradés aux constructions. "

↑ Stratégie Good Soil Bruxelles Environnement

Au lieu d'adapter les mesures climatiques aux normes esthétiques existantes, il faut faire évoluer notre conception du beau vers des paysages sauvages, verdoyants et chaotiques propices au vivant.