

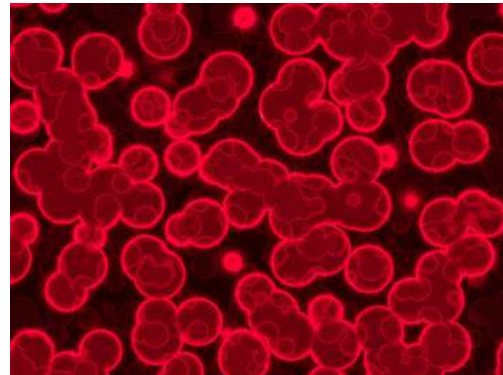
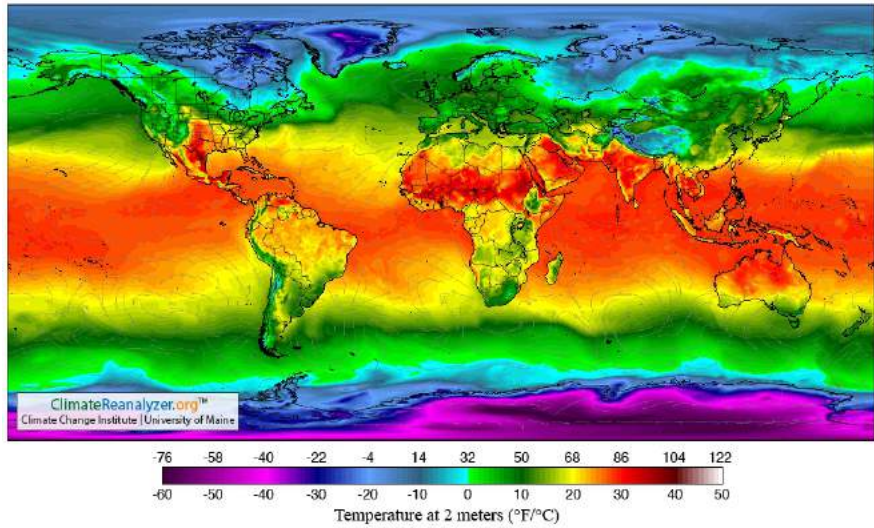
Architecture processus

Kunik de Morsier architectes

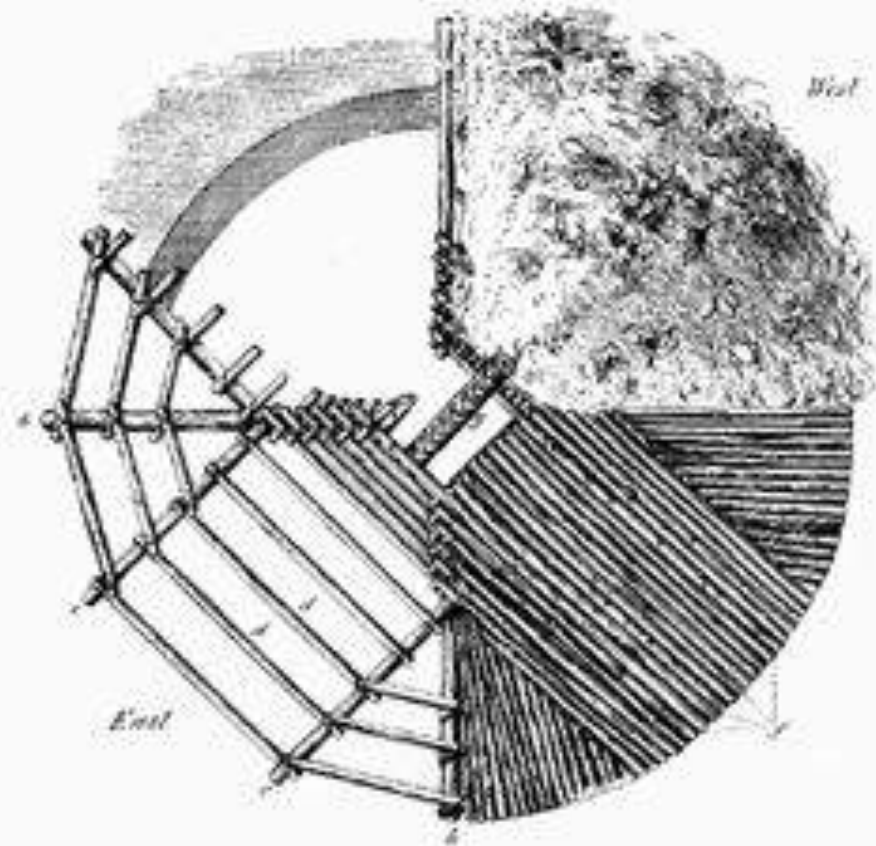
Guillaume de Morsier Msc Arch. EPFL

Global Forecast System Model

Sunday 0000 UTC, April 27, 2014



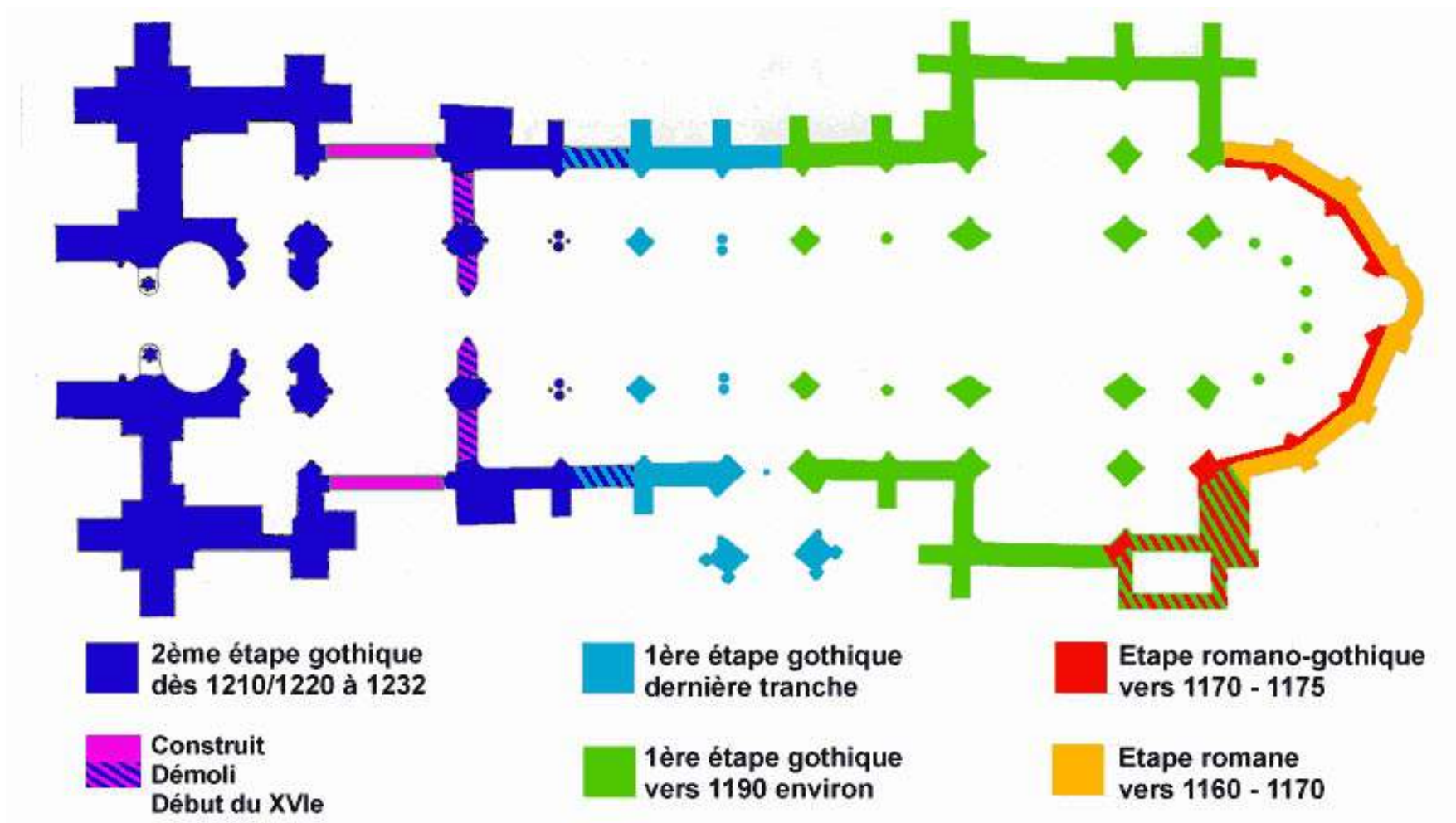
Un monde de mouvements



Pit House



Sanctuaire de Ise



Cathédrale de Lausanne



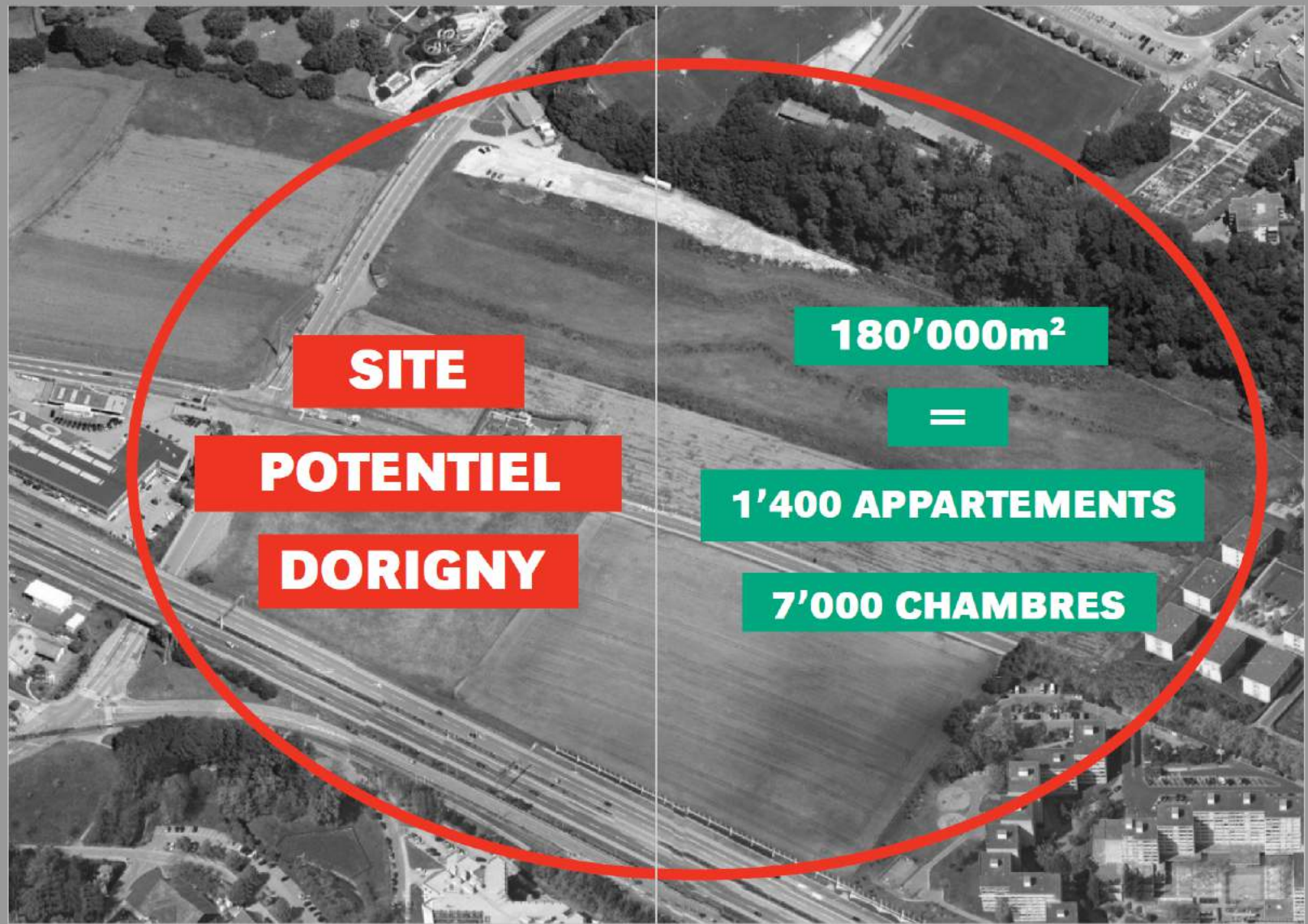
TEMPO
logements temporaires pour l'agglomération.

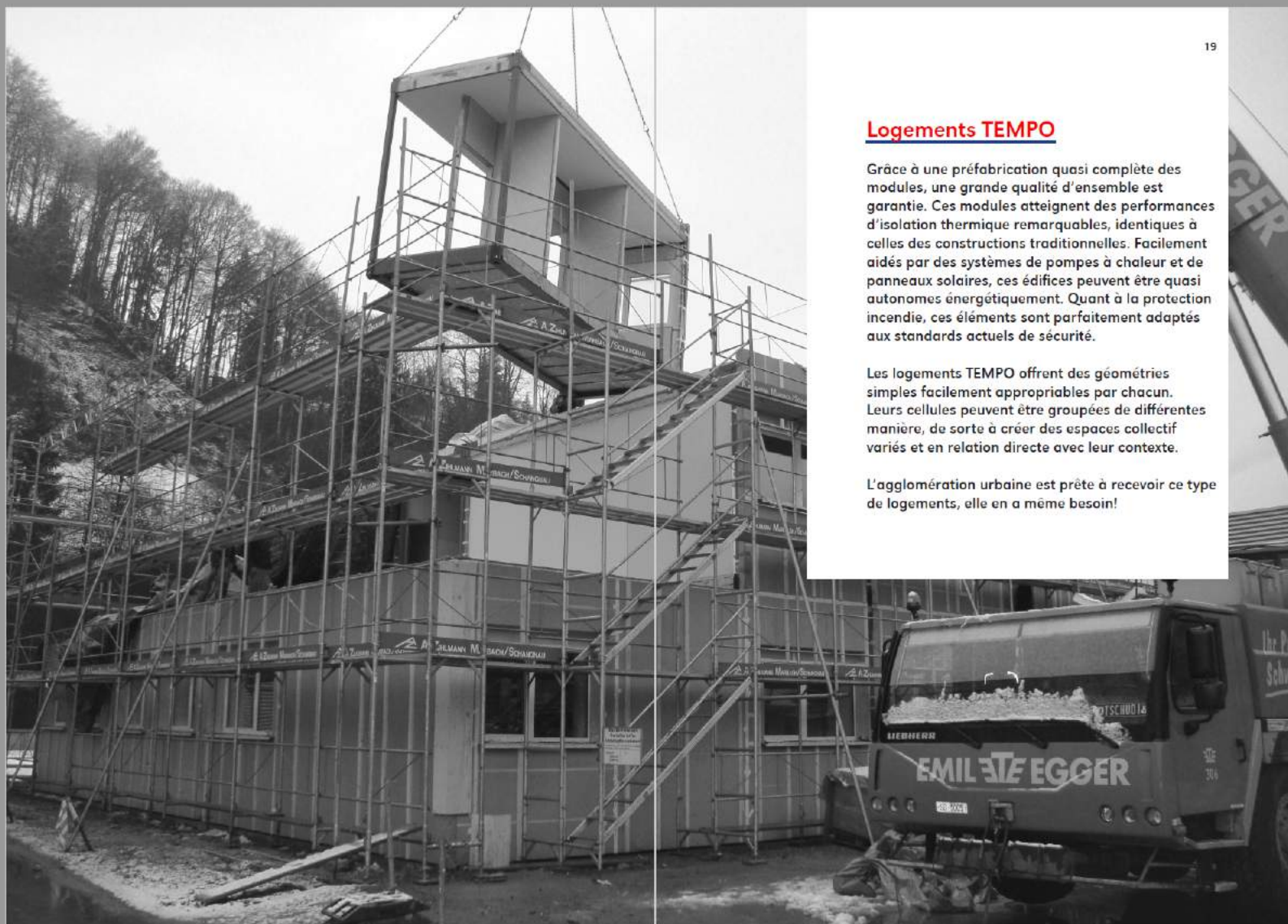


Espaces aménageables

- Terrains vacants
- Pôles de formation et d'enseignement







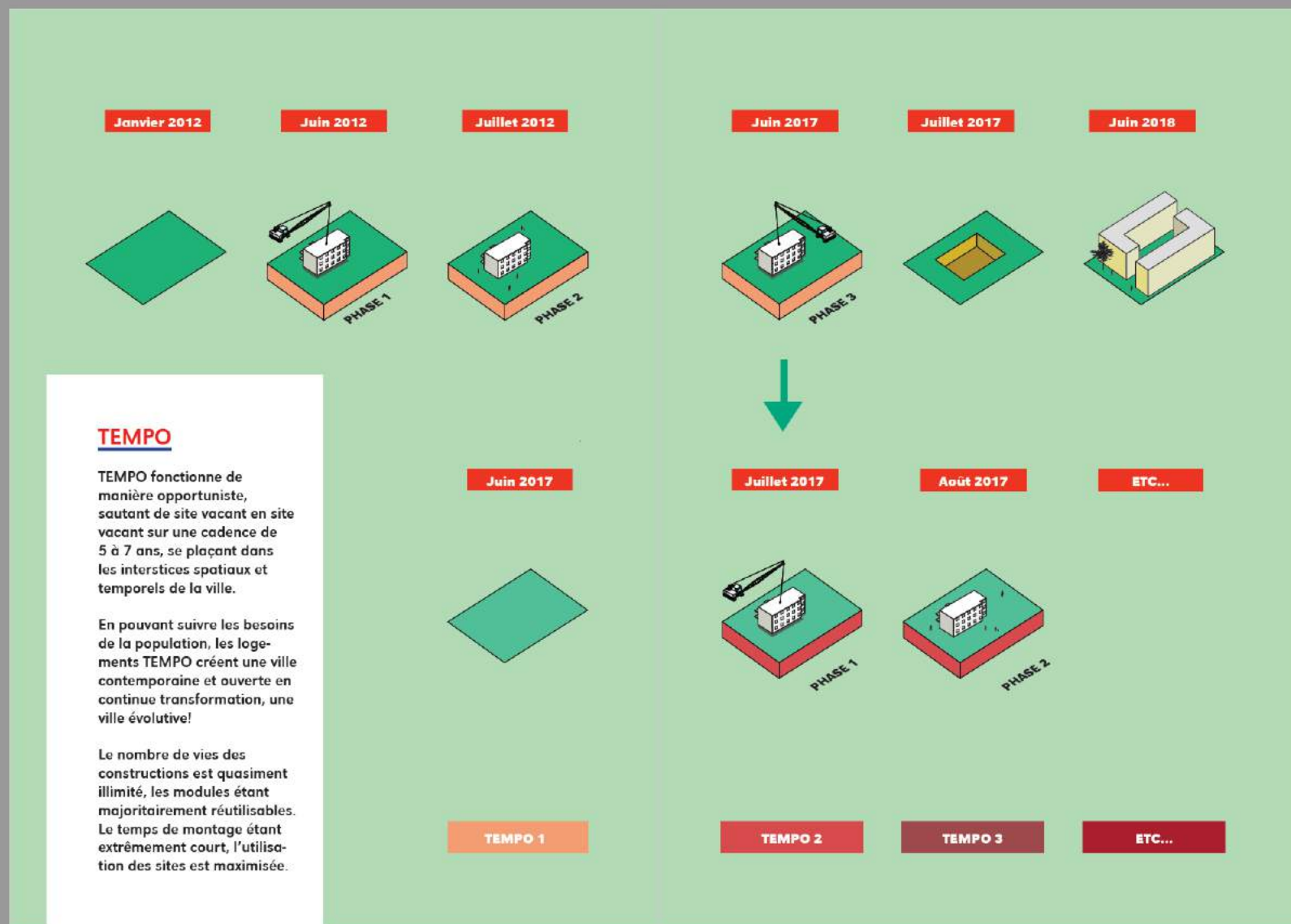
19

Logements TEMPO

Grâce à une préfabrication quasi complète des modules, une grande qualité d'ensemble est garantie. Ces modules atteignent des performances d'isolation thermique remarquables, identiques à celles des constructions traditionnelles. Facilement aidés par des systèmes de pompes à chaleur et de panneaux solaires, ces édifices peuvent être quasi autonomes énergétiquement. Quant à la protection incendie, ces éléments sont parfaitement adaptés aux standards actuels de sécurité.

Les logements TEMPO offrent des géométries simples facilement appropriables par chacun. Leurs cellules peuvent être groupées de différentes manières, de sorte à créer des espaces collectifs variés et en relation directe avec leur contexte.

L'agglomération urbaine est prête à recevoir ce type de logements, elle en a même besoin!







32

Amsterdam Keetwonen Logements étudiants

Les logements Keetwonen à Amsterdam ont été construits en 2006 afin de pallier temporairement à la pénurie de logements pour étudiants. Regroupant 1'000 studios, il s'agit du plus important village temporaire en Europe. Les modules, recevant chacun une cuisine et une salle de bain sont distribués par coursives et sont disposés en barres parallèles.

année : 2006
nbre logements : 1'000
surface au sol : 15'000 m²
type de logements : studios, unités de 25 m²
prix/unité : 20'000€
terrain : -



33

Le Havre Logements étudiants

Basés sur le modèle de Keetwonen, les logements pour étudiants « les docks » est un complexe regroupant une centaine de modules. Chaque module contient également une cuisine et une salle de bain individuelle.

année : 2010
nbre logements : 99 m
surface au sol : 1'000 m²
type de logements : studios, unités de 25 m²
loyer : 300 € / mois
coût : 4.8 M €
terrain : prêt de la ville pour 25 ans





34

Zürich Basis-Lager Ateliers temporaires

En 2009, des modules sont installés sur une ancienne friche industrielle appartenant à SwissLife. Ils doivent accueillir 135 ateliers en attendant que la planification du site soit terminée et que la construction de nouveaux bâtiments ne commence.

année : 2009
nbre ateliers : 135
surface / unités : 30 m²
surface au sol : -
loyer : 400 CHF
terrain : prêt de SwissLife jusqu'à 2011



35

Zürich Logements pour réfugiés

Afin de reloger des réfugiés, la ville de Zürich s'est inspirée du projet « Basis-Lager » et a développé un ensemble de 12 logements temporaires. Les appartements comportent 4 à 5 chambres ainsi qu'un séjour, une cuisine et une salle de bain. Deux corps de bâtiment se font face autour d'un espace commun et les appartements sont distribués par un système de coursives extérieures.

année : 2010
nbre logements : 12 appartements 6 pièces
surface au sol : 5'000 m²
coût : 3.8 M CHF
loyer : -
terrain : -













LE MOIS D'APRES



LOGEMENT PRÉCAIRE:
DES BÉNÉFICIAIRES DU SERVICE SOCIAL
DE LAUSANNE TÉMOIGNENT

